



# รายงานสถานการณ์ภัยแล้งและภัยพิบัติ ฉบับที่ 117

ประจำวันที่ 12 มิถุนายน 2559

และผลการปฏิบัติการฝนหลวงประจำวันที่ 11 มิถุนายน 2559

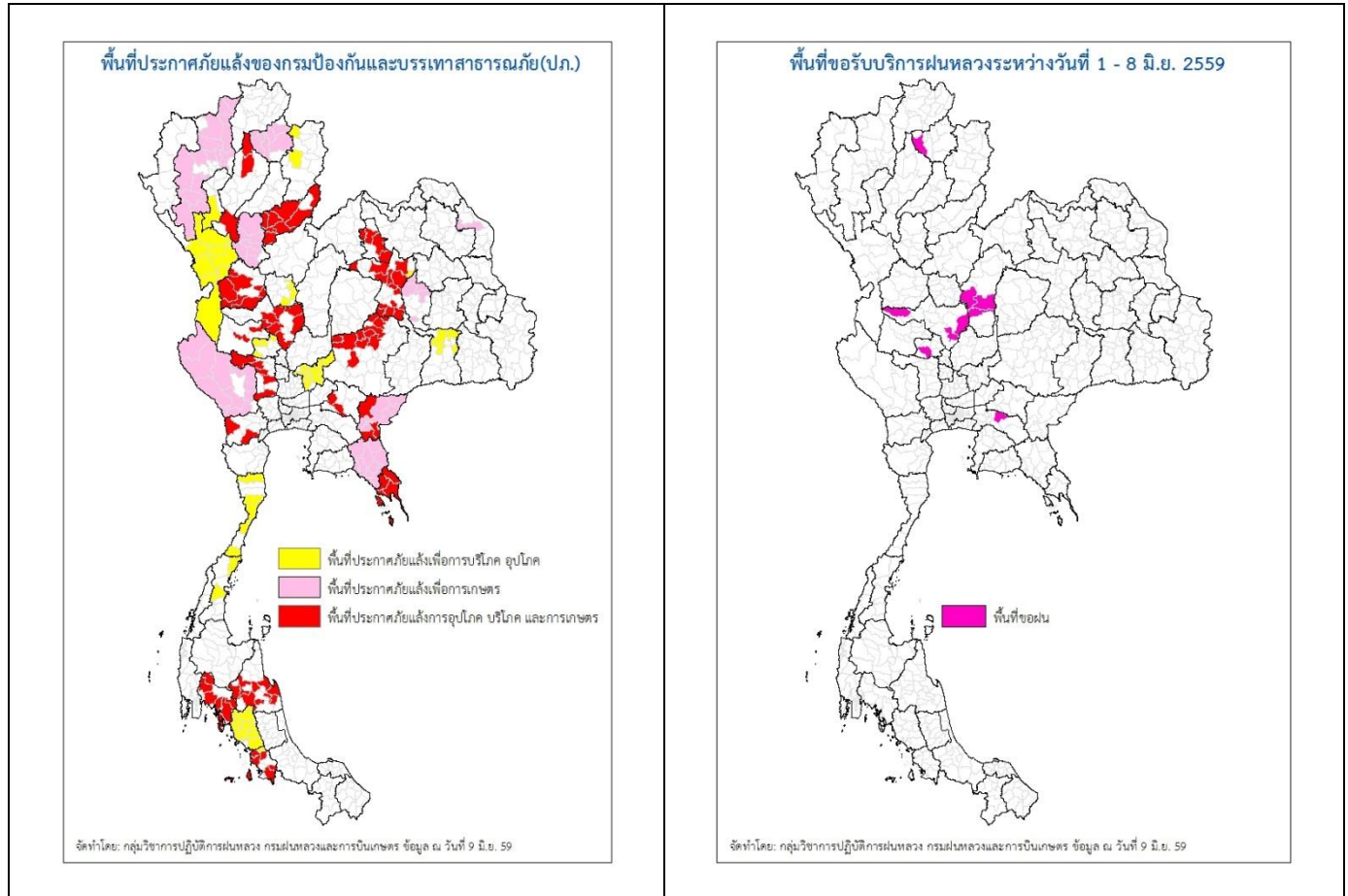
กลุ่มวิชาการปฏิบัติการฝนหลวง กองปฏิบัติการฝนหลวงกรมฝนหลวงและการบินเกษตร

royalrainmaking\_academic@hotmail.com

## สถานการณ์ภัยแล้งและภัยพิบัติ

### ๐ การคาดหมายพื้นที่ประสบภัยแล้ง

จังหวัดที่ได้รับผลกระทบภัยแล้งตามรายงานของกรมป้องกันและบรรเทาสาธารณภัย (ปภ.) ณ วันที่ 11 มิถุนายน 2559 (เวลา 18.00 น.) มีทั้งสิ้น 31 จังหวัด 214 อำเภอ 1,161 ตำบล 9,658 หมู่บ้าน (เปรียบเทียบกับทั่วประเทศ 74,965 หมู่บ้าน คิดเป็น 12.88 %)



ภาค	รายชื่อจังหวัด (อำเภอ) ที่ประกาศภัยแล้ง	จำนวนจังหวัดที่ประกาศภัยแล้ง
เหนือ	เชียงใหม่(ดอยเต่า สันกำแพง แม่ริม แม่แตง จอมทอง ฮอด พร้าว ดอยหล่อ ดอยสะเก็ด กัลยาณิวัฒนา เชียงดาว ไชยปราการ ฝาง อมก๋อย สะเมิง แม่แจ่ม สันทราย แม่ฮาย) อุดรดิตถ์(เมืองอุดรดิตถ์ ท่าปลา ทองแสนซัน ตรอน พิชัย น้ำปาด ลับแล บ้านโคก) พะเยา(เมืองพะเยา ดอกคำใต้ แม่ใจ จุน ภูกามยาว เชียงคำ ปง) สุโขทัย(สวรรคโลก ศรีนคร ศรีสำโรง ศรีสันกาลัย เมืองสุโขทัย คีรีมาศ ทุ่งเสลี่ยม บ้านด่านลานหอย) น่าน(สองแคว เมืองน่าน) พิจิตร(บางมูลนาก วังทรายพูน ทับคล้อ) ลำพูน(ลี้) ตาก(แม่ระมาด บ้านตาก สามเงา วังเจ้า เมืองตาก อุ้มผาง แม่สอด) กำแพงเพชร(เมืองกำแพงเพชร ปางศิลาทอง โกสัมพีนคร ขาวนวลลักษบุรี บึงสามัคคี ทรายทองวัฒนา คลองลาน คลองขลุง) แม่ฮ่องสอน(เมืองแม่ฮ่องสอน สบเมย ปาย ขุนยวม แม่ลาน้อย ปางมะผ้า แม่สะเรียง)	10(69)
กลาง	กาญจนบุรี(ห้วยกระเจา ท่าม่วง ศรีสวัสดิ์ เมืองกาญจนบุรี สังขละบุรี ด่านมะขามเตี้ย ทองผาภูมิ ไทรโยค เลาขวัญ หนองปรือ พนมทวน) นครสวรรค์(เมืองนครสวรรค์ ชุมแสง ตากถ้ำ พยุหะคีรี	6(44)

ภาค	รายชื่อจังหวัด (อำเภอ) ที่ประกาศภัยแล้ง	จำนวนจังหวัด ที่ประกาศภัยแล้ง
	หนองบัว โกรกพระ โปศาลี) <b>สระบุรี</b> (มวกเหล็ก วังม่วง เฉลิมพระเกียรติ หนองแขง บ้านหมอ เมืองสระบุรี เสาไห้ ดอนพุด แก่งคอย พุทธบาท หนองแค) <b>สุพรรณบุรี</b> (หนองหญ้าไซ สองพี่น้อง เมืองสุพรรณบุรี ด่านช้าง ดอนเจดีย์ อู่ทอง เดิมบางนางบวช สามชุก บางปลาม้า) <b>อุทัยธานี</b> (ห้วยคต ท้าทัน) <b>ชัยนาท</b> (มโนรมย์ หนองมะโมง วัดสิงห์ เนินขาม)	
ตะวันออกเฉียงเหนือ	<b>นครราชสีมา</b> (ขามสะแกแสง คง บัวลาย แก้งสนามนาง โนนไทย ด่านขุนทด โนนสูง เทพารักษ์ พระทองคำ บัวใหญ่ สูงเนิน) <b>มหาสารคาม</b> (กันทรวิชัย โกสุมพิสัย ชื่นชม เขียวยืน เมือง มหาสารคาม ยางสีสุราช) <b>สุรินทร์</b> (จอมพระ รัตนบุรี สำโรงทาบ เขวาสินรินทร์ ท่าตูม) <b>ขอนแก่น</b> (ข้าสูง เมืองขอนแก่น แวงน้อย ภูผาม่าน บ้านฝาง เปือยน้อย โนนศิลา หนองเรือ พล แวงใหญ่ ภูเวียง บ้านแฮด น้ำพอง เวียงเก่า พระยืน หนองสองห้อง) <b>หนองบัวลำภู</b> (นากลาง เมือง หนองบัวลำภู นาวัง โนนสัง)	5(42)
ตะวันออก	<b>สระแก้ว</b> (โคกสูง วัฒนานคร ตาพระยา อรัญประเทศ วังน้ำเย็น เขาฉกรรจ์ คลองหาด เมือง สระแก้ว) <b>จันทบุรี</b> (มะขาม โป่งน้ำร้อน สอยดาว แก่งหางแมว ชลุม นายายอาม เมืองจันทบุรี เขาคิชฌกูฏ ท่าใหม่ แหยมสิงห์) <b>ชลบุรี</b> (เกาะสีชัง) <b>ตราด</b> (เมืองตราด เขาสมิง แหลมงอบ คลอง ใหญ่ ป่อไร่ เกาะกูด เกาะช้าง) <b>ปราจีนบุรี</b> (เมืองปราจีนบุรี ศรีมหาโพธิ์)	5(28)
ใต้	<b>ตรัง</b> (วังวิเศษ เมืองตรัง ย่านตาขาว รัชฎา สีเกา ห้วยยอด กันตัง นาโยง ประเหลียน) <b>นครศรีธรรมราช</b> (เมืองนครศรีธรรมราช ปากพนัง ทุ่งใหญ่ เขียวใหญ่ จุฬาภรณ์ ฉวาง นาบอน เฉลิมพระเกียรติ ทุ่งสง ลานสกา ชะอวด หัวไทร) <b>ประจวบคีรีขันธ์</b> (เมืองประจวบคีรีขันธ์ หัวหิน กุยบุรี ทับสะแก บางสะพานน้อย บางสะพาน) <b>ราชบุรี</b> (สวนผึ้ง ปากท่อ) <b>สุราษฎร์ธานี</b> (บ้านนา สาร)	5(30)
	<b>รวม จำนวนจังหวัด(อำเภอ) ที่ประกาศภัยแล้ง</b>	<b>31(226)</b>

ที่มา: กรมป้องกันและบรรเทาสาธารณภัย (ปภ.)

### ๑ พื้นที่ขอรับบริการฝนหลวง (ระหว่างวันที่ 1 มิถุนายน - 11 มิถุนายน 2559)

ภาค	รายชื่อจังหวัด (อำเภอ) ที่มีผู้ขอรับบริการ	จำนวนผู้ขอรับบริการ (ราย)
เหนือ	<b>พะเยา</b> (เมืองพะเยา) <b>เพชรบูรณ์</b> (ชนแดน บึงสามพัน หนองไผ่)	4
กลาง	<b>ชัยนาท</b> (หนองมะโมง หันคา ) <b>นครสวรรค์</b> (ตากฟ้า แม่่วงก์ โปศาลี) <b>ลพบุรี</b> (ลำสนธิ) <b>อ่างทอง</b> (วิเศษชัยชาญ)	9
ตะวันออกเฉียงเหนือ	ไม่มีการขอรับบริการ	-
ตะวันออก	<b>ฉะเชิงเทรา</b> (พนมสารคาม)	1
ใต้	ไม่มีการขอรับบริการ	-
<b>รวม</b>	<b>7 จังหวัด (12 อำเภอ)</b>	<b>14</b>

๑ สถานการณ์ปริมาณน้ำเก็บกักในอ่างเก็บน้ำที่สำคัญ

	ความจุของอ่างที่ รนก. <sup>1</sup> (ล้าน ลบ.ม.)	ปริมาตรน้ำในอ่างฯ (%)				ปริมาตรน้ำไหลลงอ่างฯ (ล้าน ม <sup>3</sup> )	ปริมาตรน้ำไหลลงอ่างฯ สะสม <sup>2</sup> (ล้าน ม <sup>3</sup> )	ระดับน้ำ
		8 มิ.ย.	9 มิ.ย.	10 มิ.ย.	11 มิ.ย.	11 มิ.ย.		
<b>ภาคเหนือ</b>						11.16	850.96	
- ภูมิพล(ตาก)	13,462	30	30	30	30	1.04	62.22	ต่ำกว่า 40%
- สิริกิติ์(อุดรดิตถ์)	9,510	38	38	38	38	8.27	635.69	ต่ำกว่า 40%
- แม้งัด(เชียงใหม่)	265	16	16	16	16	0.40	24.89	ต่ำกว่า 20%
- แม่กวง(เชียงใหม่)	263	11	11	11	11	0.18	13.80	ต่ำกว่า 20%
- กิวลม(ลำปาง)	106	25	26	26	26	0.10	19.75	ต่ำกว่า 30%
- กิวคอง(ลำปาง)	170	19	19	19	20	0.35	18.71	ต่ำกว่า 30%
- แควน้อย(พิษณุโลก)	939	27	27	27	27	0.82	75.90	ต่ำกว่า 30%
<b>ภาคตะวันออกเฉียงเหนือ</b>						1.93	237.06	
- ห้วยหลวง(อุดรธานี)	135	12	12	12	11	0.09	6.59	ต่ำกว่า 20%
- น้ำอูน(สกลนคร)	520	29	29	29	29	0.16	21.91	ต่ำกว่า 30%
- น้ำพุง(สกลนคร)	166	22	22	22	22	0.00	7.46	ต่ำกว่า 30%
- จุฬารัตน์(ชัยภูมิ)	164	34	34	34	34	0.10	8.01	ต่ำกว่า 40%
- อุบลรัตน์(ขอนแก่น)	2,431	21	21	21	21	1.48	82.45	ต่ำกว่า 30%
- ลำปาว(กาฬสินธุ์)	1,980	17	17	17	18	0.00	67.41	ต่ำกว่า 20%
- ลำตะคอง(นครราชสีมา)	314	22	22	22	22	0.00	11.69	ต่ำกว่า 30%
- ลำพระเพลิง(นครราชสีมา)	110	12	11	11	11	0.01	5.34	ต่ำกว่า 20%
- มูลบน(นครราชสีมา)	141	24	24	24	24	0.01	11.58	ต่ำกว่า 30%
- ลำแฉะ(นครราชสีมา)	275	18	18	18	18	0.04	11.79	ต่ำกว่า 20%
- ลำน้ำรอง(บุรีรัมย์)	121	47	47	47	47	0.04	2.83	ต่ำกว่า 50%
- ลำปลายมาศ(นครราชสีมา)	98	45	45	45	45	0.00	-	ต่ำกว่า 50%
<b>ภาคกลาง</b>						8.64	517.02	
- ป่าสัก(ลพบุรี)	960	21	21	21	21	0.00	69.33	ต่ำกว่า 30%
- ทับเสลา(อุทัยธานี)	160	26	26	26	26	0.00	1.29	ต่ำกว่า 30%
- กระเสียว(สุพรรณบุรี)	240	24	24	24	24	0.00	13.88	ต่ำกว่า 30%
- ศรีนครินทร์(กาญจนบุรี)	17,745	65	65	65	65	2.25	239.63	-
- วชิราลงกรณ์(กาญจนบุรี)	8,860	40	40	40	40	6.39	192.89	ต่ำกว่า 50%
<b>ภาคตะวันออก</b>						0.05	34.12	
- ชุนด่านฯ(นครนายก)	224	24	24	24	24	0.04	3.37	ต่ำกว่า 30%
- คลองสิียด(ฉะเชิงเทรา)	420	14	14	14	14	0.00	1.89	ต่ำกว่า 20%
- บางพระ(ชลบุรี)	117	14	14	14	14	0.00	2.22	ต่ำกว่า 20%
- หนองปลาไหล(ระยอง)	164	39	39	39	38	0.00	17.66	ต่ำกว่า 40%
- ประแสร์(ระยอง)	248	45	45	45	45	0.00	8.98	ต่ำกว่า 50%
- พระปรัง(สระแก้ว)	97	11	11	11	11	0.00	-	ต่ำกว่า 20%
- ดอกกราย(ระยอง)	71	16	16	16	16	0.01	-	ต่ำกว่า 20%
- คลองพระพุทธ(จันทบุรี)	70	44	43	43	43	0.00	-	ต่ำกว่า 50%
<b>ภาคใต้</b>						7.83	1009.16	
- แก่งกระเจาน(เพชรบุรี)	710	28	28	28	28	0.44	93.90	ต่ำกว่า 30%
- ปราณบุรี(ประจวบคีรีขันธ์)	347	14	14	14	13	0.05	7.09	ต่ำกว่า 20%
- รัชชประภา(สุราษฎร์ธานี)	5,639	74	74	74	74	6.24	584.52	-
- บางหลวง(ยะลา)	1,454	43	42	42	42	1.10	323.65	ต่ำกว่า 50%

<sup>3</sup> รนก. = ระดับน้ำเก็บกัก, ที่มา: กรมชลประทาน

<sup>4</sup> ปริมาตรน้ำไหลลงอ่างสะสมตั้งแต่วันที่ 1 มกราคม 2559 ถึงปัจจุบัน

การพยากรณ์อากาศและสภาพอากาศประจำวัน

๑ ลักษณะอากาศทั่วไปและการพยากรณ์อากาศ ประจำวันที่ 12 มิถุนายน 2559 (เวลา 06.00 น.)

ลักษณะอากาศทั่วไป	
พยากรณ์อากาศ 24 ชั่วโมงข้างหน้าประเทศไทยจะมีฝนบริเวณภาคเหนือ ด้านตะวันตกของภาคตะวันออกเฉียงเหนือ ภาคกลาง และภาคตะวันออก สำหรับภาคใต้ยังคงมีฝนตกน้อย ส่วนกรุงเทพมหานคร และปริมณฑลมีฝนฟ้าคะนองส่วนมากในช่วงระหว่างบ่ายถึงค่ำ มรสุมตะวันตกเฉียงใต้กำลังปานกลางพัดปกคลุมอ่าวเบงกอล ทะเลอันดามันตอนบน และด้านตะวันตกของประเทศไทย ทำให้มีฝนในบริเวณ ภาคเหนือ ภาคตะวันออกเฉียงเหนือ ภาคกลาง และภาคตะวันออก	
การพยากรณ์อากาศรายภาค	
ภาคเหนือ	มีเมฆเป็นส่วนมาก กับมีฝนฟ้าคะนอง ร้อยละ 60 ของพื้นที่ ส่วนมากบริเวณจังหวัดแม่ฮ่องสอน เชียงใหม่ เชียงราย ลำพูน ลำปาง พะเยา อุตรดิตถ์ พิจิตร โลก กำแพงเพชร สุโขทัย และตาก อุณหภูมิต่ำสุด 24-26 องศาเซลเซียส อุณหภูมิสูงสุด 30-35 องศาเซลเซียส ลมตะวันตกเฉียงใต้ ความเร็ว 10-30 กม./ชม.
ภาคกลาง	มีเมฆเป็นส่วนมาก กับมีฝนฟ้าคะนอง ร้อยละ 40 ของพื้นที่ ส่วนมากบริเวณจังหวัดนครสวรรค์ อุทัยธานี กาญจนบุรี ราชบุรี สุพรรณบุรี และพระนครศรีอยุธยา อุณหภูมิต่ำสุด 25-26 องศาเซลเซียส อุณหภูมิสูงสุด 35-37 องศาเซลเซียส ลมตะวันตกเฉียงใต้ ความเร็ว 10-30 กม./ชม.
ภาคต.อ.เฉียงเหนือ	มีเมฆเป็นส่วนมาก กับมีฝนฟ้าคะนอง ร้อยละ 30 ของพื้นที่ ส่วนมากบริเวณจังหวัดเลย หนองคาย บึงกาฬ สกลนคร นครพนม มุกดาหาร อำนาจเจริญ ชัยภูมิ นครราชสีมา บุรีรัมย์ และสุรินทร์ อุณหภูมิต่ำสุด 24-26 องศาเซลเซียส อุณหภูมิสูงสุด 34-36 องศาเซลเซียส ลมตะวันตกเฉียงใต้ ความเร็ว 10-30 กม./ชม.
ภาคตะวันออก	มีเมฆเป็นส่วนมาก กับมีฝนฟ้าคะนอง ร้อยละ 40 ของพื้นที่ ส่วนมากบริเวณจังหวัดนครนายก ปราจีนบุรี ชลบุรี ระยอง จันทบุรี และตราด อุณหภูมิต่ำสุด 24-27 องศาเซลเซียส อุณหภูมิสูงสุด 34-37 องศาเซลเซียส ลมตะวันตกเฉียงใต้ ความเร็ว 15-30 กม./ชม. ทะเลมีคลื่นสูงประมาณ 1 เมตร บริเวณฝนฟ้าคะนองมีคลื่นสูง 1-2 เมตร
ภาคใต้ฝั่งตะวันออก	มีเมฆเป็นส่วนมาก กับมีฝนฟ้าคะนอง ร้อยละ 20 ของพื้นที่ ส่วนมากบริเวณจังหวัดเพชรบุรี ประจวบคีรีขันธ์ ชุมพร สุราษฎร์ธานี และนครศรีธรรมราช อุณหภูมิต่ำสุด 24-27 องศาเซลเซียส อุณหภูมิสูงสุด 34-36 องศาเซลเซียส ลมตะวันตกเฉียงใต้ ความเร็ว 15-30 กม/ชม. ทะเลมีคลื่นสูงประมาณ 1 เมตร
ภาคใต้ฝั่งตะวันตก	มีเมฆเป็นส่วนมาก กับมีฝนฟ้าคะนอง ร้อยละ 20 ของพื้นที่ ส่วนมากบริเวณจังหวัดภูเก็ต กระบี่ ตรัง และสตูล อุณหภูมิต่ำสุด 24-25 องศาเซลเซียส อุณหภูมิสูงสุด 32-34 องศาเซลเซียส ตั้งแต่จังหวัดระนองขึ้นมา: ลมตะวันตกเฉียงใต้ ความเร็ว 15-35 กม/ชม. ทะเลมีคลื่นสูง 1-2 เมตร บริเวณที่มีฝนฟ้าคะนองคลื่นสูงมากกว่า 2 เมตร ตั้งแต่จังหวัดพังงาไป: ลมตะวันตกเฉียงใต้ ความเร็ว 15-30 กม/ชม. ทะเลมีคลื่นสูงประมาณ 1 เมตร บริเวณที่มีฝนฟ้าคะนองคลื่นสูง 1-2 เมตร

ที่มา: กรมอุตุนิยมวิทยา

๑ ข้อมูลความชื้นจากการตรวจอากาศชั้นบน (Sounding)ระยะความสูง 5,000 - 10,000 ฟุต

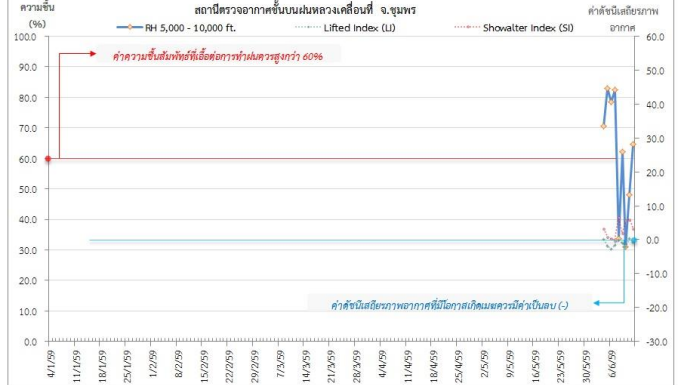
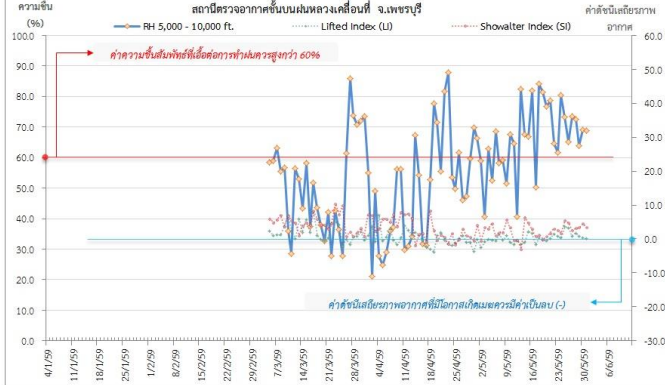
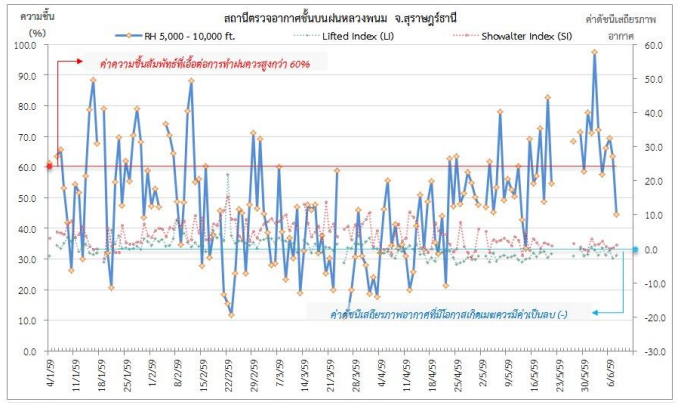
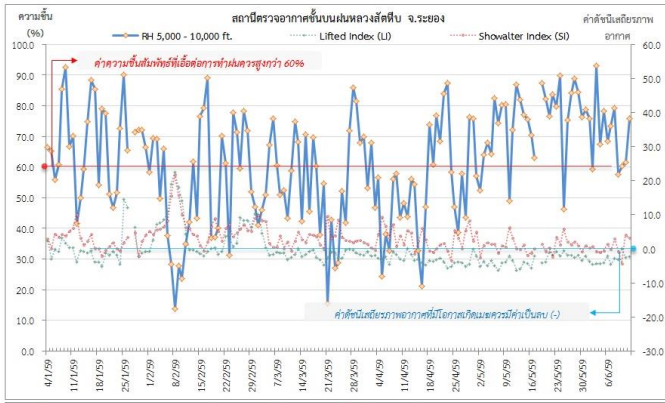
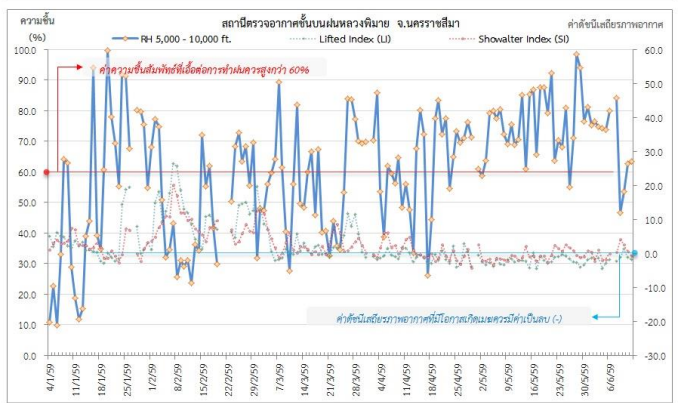
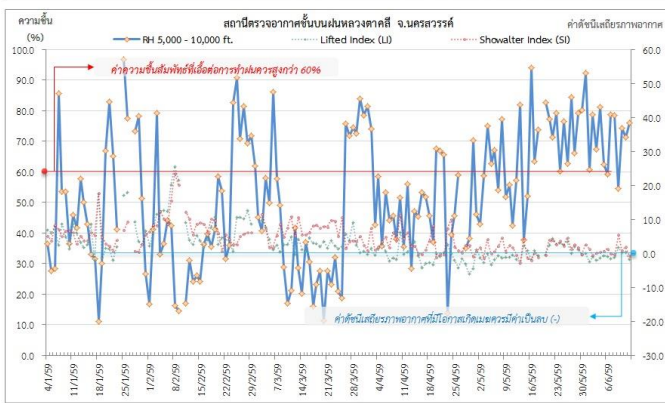
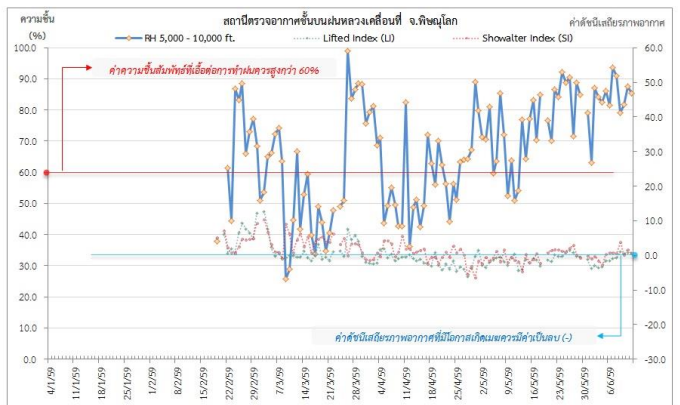
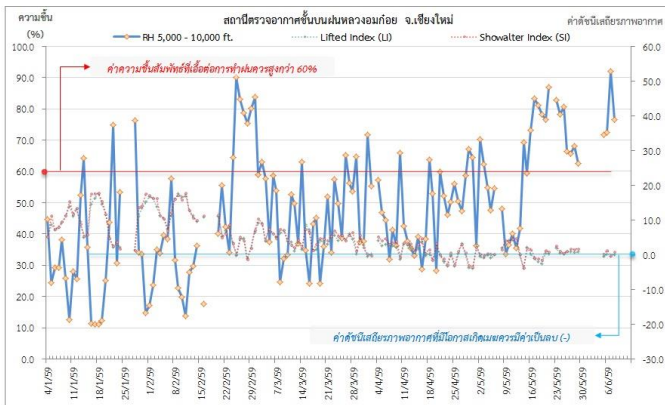
ภาค	สถานีตรวจอากาศ	ความชื้นสัมพัทธ์ (%)					เสถียรภาพ อากาศ
		8 มิ.ย.	9 มิ.ย.	10 มิ.ย.	11 มิ.ย.	12 มิ.ย.	
ภาคเหนือ	สถานีเรดาร์ฝนหลวงอมก๋อย	76.6	-	-	-	-	ไม่มีข้อมูล
	สถานีตรวจอากาศเคลื่อนที่พิจิตร โลก	90.9	79.1	81.7	87.6	85.3	ไม่เสถียรภาพ
ภาคกลาง	สถานีเรดาร์ฝนหลวงตาคีลี	78.4	54.6	74.2	71.2	76.0	ไม่เสถียรภาพ
ภาคตะวันออกเฉียงเหนือ	สถานีเรดาร์ฝนหลวงพิมาย	84.1	46.7	53.4	62.7	63.4	เสถียรภาพ
ภาคตะวันออก	สถานีเรดาร์ฝนหลวงสัทธิษ	79.2	57.6	60.3	61.5	75.7	เสถียรภาพ
ภาคใต้	สถานีตรวจอากาศเคลื่อนที่ชุมพร	33.7	62.1	30.9	48.0	64.5	ไม่เสถียรภาพ
	สถานีเรดาร์ฝนหลวงพนม	44.5	-	-	-	-	ไม่มีข้อมูล

หมายเหตุ : สภาพอากาศมีเสถียรภาพ(Stable) หมายถึงสภาพอากาศที่มีโอกาสน้อยหรือไม่มีโอกาสในการเกิดเมฆในแนวตั้งเพื่อพัฒนาตัวกลายเป็นกลุ่มฝน

สภาพอากาศไม่มีเสถียรภาพ(Unstable) หมายถึงสภาพอากาศที่มีโอกาสเกิดเมฆในแนวตั้งและพัฒนาตัวเป็นกลุ่มฝนได้



๑ กราฟแสดงแนวโน้มความชื้นอากาศชั้นบนและดัชนีเสถียรภาพอากาศ (ระหว่างวันที่ 4 มกราคม – 12 มิถุนายน 2559)



หมายเหตุ

- ระยะเวลาสูง 5,000-10,000 ฟุต เป็นระดับเต้านบินในการปฏิบัติการฝนหลวง (ระดับฐานเมฆ)
- ความชื้นสัมพัทธ์ที่เอื้อต่อการปฏิบัติการฝนหลวงควรมีค่าสูงกว่าร้อยละ 60 ขึ้นไป
- ดัชนีเสถียรภาพชั้นอากาศที่มีโอกาสเกิดเมฆครมมีค่าเป็นลบ (-)
- LI: Lifted Index คือค่าดัชนีเสถียรภาพชั้นอากาศระดับต่ำ
- SI: Showalter Index คือค่าดัชนีเสถียรภาพชั้นอากาศระดับกลาง
- สถานีตรวจอากาศชั้นบนพลวงเคลื่อนที่ จ.เพชรบุรี ย้ายไป จ.ชุมพร ตั้งแต่วันที่ 1 มิถุนายน 2559 เป็นต้นไป

## การปฏิบัติการฝนหลวงประจำวัน

### ๑ สรุปผลปฏิบัติการฝนหลวงประจำวัน ที่ 11 มิถุนายน 2559

ภาค/หน่วยฯ	หน่วยปฏิบัติการ (หน่วย)	เครื่องบิน ฝล./ทอ. (ลำ)	จำนวนเที่ยวบิน (เที่ยว)	จำนวนชั่วโมงบิน (ชั่วโมง)	ปริมาณการใช้สารฝนหลวง (ตัน/นัต)	จังหวัดที่มีการรายงานฝนตก (จำนวนจังหวัด/อ่างเก็บน้ำเป้าหมาย)
เหนือ	2	4/-	0	0:00	0.00	-/-
- เชียงใหม่	1	2/-	0	0:00	0.0	ไม่ปฏิบัติการฝนหลวง เนื่องจาก ท้องฟ้าปิดมีฝนตกบริเวณสนามบินและบริเวณโดยรอบเป็นระยะๆ
- พิชณุโลก	-	-/-	0	0:00	0.0	ปรับเป็นฐานเดิมสารฝนหลวงตั้งแต่วันที่ 1 มิ.ย. 59 เป็นต้นไป
- ตาก	1	2/-	0	0:00	0.0	ไม่ปฏิบัติการฝนหลวง เนื่องจาก มีเมฆปกคลุมเต็มท้องฟ้า และมีฝนตกเป็นระยะๆ ตลอดวัน
กลาง	2	6/-	0	0:00	0.00	-/-
- นครสวรรค์	-	-/-	0	0:00	0.0	ปรับเป็นฐานเดิมสารฝนหลวงตั้งแต่วันที่ 1 พ.ค. 59 เป็นต้นไป
- กาญจนบุรี	1	4/-	0	0:00	0.0	ไม่ปฏิบัติการฝนหลวง เนื่องจาก ลมชั้นบนมีกำลังแรง ส่งผลให้กลุ่มเมฆเคลื่อนตัว ไปทางทิศตะวันออกค่อนข้างเร็วและกลุ่มเมฆไม่มีการพัฒนาตัวในแนวตั้ง
- ลพบุรี	1	2/-	0	0:00	0.0	ไม่ปฏิบัติการฝนหลวง เนื่องจาก ลมชั้นบนมีกำลังแรง (ตั้งแต่ระดับผิวพื้นถึงระดับ 20,000 ฟุต) ส่งผลให้กลุ่มเมฆไม่พัฒนาตัวในแนวตั้ง ทำให้มีเมฆชั้นกลางชั้นสูงปกคลุมหนาแน่น
ตะวันออกเฉียงเหนือ	5	4/3	2	3:05	3.00	3/-
- นครราชสีมา	1	-/3	1	1:30	2.0	มีฝนตกเล็กน้อยถึงปานกลาง บริเวณ จ.นครราชสีมา(ปักธงชัย โขดชัย หอนงบุญมาก คง โนนแดง พิมาย ประทาย โนนสูง เมืองยาง) จ.บุรีรัมย์(หนองกี่ หนองหงส์ โนนสุวรรณ คูเมือง ลำปลายมาศ ชำนิ)
- อุดรธานี	-	-/-	0	0:00	0.0	ปรับเป็นฐานเดิมสารฝนหลวงตั้งแต่วันที่ 1 มิ.ย. 59 เป็นต้นไป
- ขอนแก่น	2	2/-	1	1:35	1.0	มีฝนตกเล็กน้อยบริเวณพื้นที่ จ.ชัยภูมิ(เมืองชัยภูมิ แก้งคร้อ)
- อุบลราชธานี	2	2/-	0	0:00	0.0	ไม่ปฏิบัติการฝนหลวง เนื่องจาก ลมผิวพื้น-ลมชั้นบนมีกำลังแรง กลุ่มเมฆในพื้นที่เป้าหมายพัฒนาตัวช้าและสลายตัวค่อนข้างเร็ว
ตะวันออก	3	3/-	0	0:00	0.00	-/-
- จันทบุรี	3	3/-	0	0:00	0.0	ไม่ปฏิบัติการฝนหลวง เนื่องจาก ความชื้นสัมพัทธ์ที่ระดับ 5,000-10,000 ฟุต มีค่าต่ำ (50%) ทำให้เมฆคิวมูลัสไม่ก่อตัวและไม่พัฒนาตัวในพื้นที่เป้าหมาย
ใต้	3	3/2	7	8:30	8.80	4/-
- หัวหิน	-	-/-	0	0:00	0.0	ปรับเป็นฐานเดิมสารฝนหลวงตั้งแต่วันที่ 1 มิ.ย. 59 เป็นต้นไป
- สุราษฎร์ธานี	1	-/1	1	0:55	2.00	มีฝนตกเล็กน้อยถึงปานกลางบริเวณพื้นที่ จ.สุราษฎร์ธานี(เคียนซา บ้านนาเดิม บ้านนาสาร)
- สงขลา	1	-/1	2	2:15	4.00	มีฝนตกเล็กน้อยถึงปานกลางบริเวณพื้นที่ จ.พัทลุง(งหรา เขาชัยสน ป่าบอน ตะโหมด ปากพะยูน) จ.สงขลา(รัตภูมิ ควนเนียง บางกล่ำ หาดใหญ่ คลองหอยโข่ง)
- ชุมพร	1	3/-	4	5:20	2.80	มีฝนตกเล็กน้อยเป็นบางแห่ง ในบริเวณพื้นที่ จ.ชุมพร(เมืองชุมพร สวี)
รวม	15	20/5	9	11:35	11.80	7/-

๑ สรุปผลปฏิบัติการฝนหลวงรายเดือนตั้งแต่เดือนกุมภาพันธ์ - วันที่ 11 มิถุนายน 2559

เดือน	ขึ้นบิน (วัน)	ฝนตก (วัน)	จำนวน เที่ยวบิน (เที่ยว)	จำนวน ชั่วโมงบิน (ชั่วโมง)	ปริมาณการใช้ สารฝนหลวง (ตัน/นัต)	จังหวัดที่มีรายงานฝนตก (ทั้งการสังเกตด้วยสายตา/การตรวจวัดด้วยเรดาร์ และเครื่องวัดน้ำฝนอัตโนมัติ)	ปริมาณน้ำไหลลง อ่างเก็บน้ำสะสม (ล้าน ลบ.ม.)
กุมภาพันธ์ (15-29 ก.พ. 59)	3	2	10	14:00	8.2	บริเวณที่มีฝนตก ได้แก่ นครปฐม กาญจนบุรี ลพบุรี สระบุรี พระนครศรีอยุธยา สุพรรณบุรีและ เพชรบูรณ์(ตอนล่าง) (รวม 6 จังหวัด)	วชิราลงกรณ์ 2.1
มีนาคม (1-31 มี.ค. 59)	25	20	384	541:50	314.8/11	บริเวณที่มีฝนตก ได้แก่ กำแพงเพชร ตาก พิษณุโลก เพชรบูรณ์ ลำปาง ลำพูน สุโขทัย กาญจนบุรี ชัยนาท นครปฐม นครสวรรค์ ลพบุรี สิงห์บุรี สุพรรณบุรี อ่างทอง อุทัยธานี ขอนแก่น ชัยภูมิ นครราชสีมา บุรีรัมย์ เลย หนองบัวลำภู อุดรธานี จันทบุรี ฉะเชิงเทรา ชลบุรี ตราด ปราจีนบุรี ระยอง สระแก้ว นครศรีธรรมราช ประจวบคีรีขันธ์ พังงา เพชรบุรี ราชบุรี สุราษฎร์ ธานี(รวม 36 จังหวัด)	ภูมิพล 0.12 ป่าสักชลสิทธิ์ 0.42 กระเสียว 3.21 ศรีนครินทร์ 14.15 วชิราลงกรณ์ 6.98 อุบลรัตน์ 2.18 ลำตะคอง 0.57 ลำพระเพลิง 0.06 ลำแจะ 0.16 หนองปลาไหล 0.46 ดอกกราย 0.26 คลองพระพุทธร 0.30 แก่งกระจาน 3.82 ปราณบุรี 0.12
เมษายน (1-30 เม.ย. 59)	30	30	647	897:00	580.55/177	บริเวณที่มีฝนตกได้แก่ กำแพงเพชร เชียงราย เชียงใหม่ ตาก น่าน พะเยา พิษณุโลก เพชรบูรณ์ แพร่ แม่ฮ่องสอน ลำปาง ลำพูน สุโขทัย อุดรดิตถ์ กาญจนบุรี ชัยนาท นครสวรรค์ ลพบุรี สุพรรณบุรี อุทัยธานี พิจิตร กาฬสินธุ์ ขอนแก่น ชัยภูมิ นครพนม ร้อยเอ็ด นครราชสีมา มหาสารคาม มุกดาหาร เลย สกลนคร หนองบัวลำภู อุดรธานี บุรีรัมย์ จันทบุรี ฉะเชิงเทรา ชลบุรี ตราด ปราจีนบุรี ระยอง สระแก้ว นครนายก กระบี่ ชุมพร ตรัง นครศรีธรรมราช ประจวบคีรีขันธ์ พังงา เพชรบุรี ระนอง ราชบุรี สงขลา สุราษฎร์ ธานี หนองคาย (รวม 55 จังหวัด)	สิริกิติ์ 3.25 ควนน้อยบำรุงแดน 0.22 ป่าสักชลสิทธิ์ 6.79 ทับเสลา 1.38 กระเสียว 1.98 ศรีนครินทร์ 19.9 วชิราลงกรณ์ 1.38 น้ำอูน 0.17 น้ำพุง 0.06 อุบลรัตน์ 6.88 ลำตะคอง 1.53 ลำพระเพลิง 0.28 แก่งกระจาน 6.84 ปราณบุรี 0.08
พฤษภาคม (1-31 พ.ค. 59)	31	31	940	1254:50	889.10/109	บริเวณที่มีฝนตก ได้แก่ กำแพงเพชร เชียงราย เชียงใหม่ ตาก น่าน พะเยา พิจิตร พิษณุโลก เพชรบูรณ์ แพร่ แม่ฮ่องสอน ลำปาง ลำพูน สุโขทัย อุดรดิตถ์ กาญจนบุรี ชัยนาท นครสวรรค์ พระนครศรีอยุธยา ลพบุรี สระบุรี สิงห์บุรี สุพรรณบุรี อ่างทอง อุทัยธานี กาฬสินธุ์ ขอนแก่น ชัยภูมิ นครพนม นครราชสีมาบุรีรัมย์ มหาสารคาม ร้อยเอ็ด เลย สกลนคร สุรินทร์ หนองคาย หนองบัวลำภู อุดรธานี จันทบุรี ฉะเชิงเทรา ชลบุรี ตราด นครนายก ปราจีนบุรี ระยอง สระแก้ว กระบี่ ชุมพร ตรัง นครศรีธรรมราช นราธิวาส ประจวบคีรีขันธ์ ปัตตานี พังงา พัทลุง เพชรบุรี ยะลา ระนอง ราชบุรี สงขลา สตูล สุราษฎร์ธานี (รวม 63 จังหวัด)	สิริกิติ์ 3.36 แม่จัด 0.09 แม่กวาง 0.13 กิวลม 0.09 ควนน้อย 1.61 ป่าสัก 19.75 ทับเสลา 1.04 กระเสียว 0.99 ศรีนครินทร์ 37.16 วชิราลงกรณ์ 8.51 ห้วยหลวง 0.24 จุฬารักษ์ 0.44 อุบลรัตน์ 22.11 ลำปาว 1.81 ลำตะคอง 0.34 ลำพระเพลิง 0.40 มูลบน 0.63 ลำแจะ 0.20 ลำนางรอง 0.04 ประแสร์ 0.82

เดือน	ชั้นบิน (วัน)	ฝนตก (วัน)	จำนวน เที่ยวบิน (เที่ยว)	จำนวน ชั่วโมงบิน (ชั่วโมง)	ปริมาณการใช้ สารฝนหลวง (ตัน/นัต)	จังหวัดที่มีรายงานฝนตก (ทั้งการสังเกตด้วยสายตา/การตรวจวัดด้วยเรดาร์ และเครื่องวัดน้ำฝนอัตโนมัติ)	ปริมาณน้ำไหลลง อ่างเก็บน้ำสะสม (ล้าน ลบ.ม.)
							ดอกกราย 0.051 คลองพระพุทธร 0.001 แก่งกระจาน 13.4 ปราณบุรี 0.03 รัชชประภา 1.28
มิถุนายน (1-11 มิ.ย. 59)	11	11	239	331:25	250.10	บริเวณที่มีฝนตก ได้แก่ เชียงใหม่ ตาก พะเยา แพร่ ลำปาง ลำพูน กาญจนบุรี ชัยนาท นครสวรรค์ พระนครศรีอยุธยา ลพบุรี สระบุรี สิงห์บุรี สุพรรณบุรี อ่างทอง อุทัยธานี เพชรบูรณ์ (ตอนล่าง) ขอนแก่น ชัยภูมิ นครราชสีมา บุรีรัมย์ ยโสธร เลย ศรีสะเกษ สุรินทร์หนองบัวลำภู อุดรธานี อุบลราชธานี จันทบุรี ฉะเชิงเทรา ชลบุรี นครนายก ปราจีนบุรี ระยอง สระแก้ว ชุมพร นครศรีธรรมราช ปัตตานี พัทลุง ยะลา สงขลา ประจวบคีรีขันธ์ (รวม 43 จังหวัด)	ภูมิพล 7.48 แม่จัด 5.72 ป่าสักชลสิทธิ์ 1.8 ศรีนครินทร์ 1.62 จุฬารัตน์ 0.10 อุบลรัตน์ 4.56 ลำตะคอง 0.11 มูลบน 0.07 ลำพระเพลิง 0.06 ประแสร์ 1.24

๑) สรุปผลรวมปฏิบัติการตั้งแต่เริ่มตั้งหน่วยปฏิบัติการฝนหลวง (15 กุมภาพันธ์ - 11 มิถุนายน 2559)

ตั้งแต่เริ่มตั้งหน่วยปฏิบัติการฝนหลวง เมื่อวันที่ 15 กุมภาพันธ์ - 11 มิถุนายน 2559 มีการขึ้นปฏิบัติการฝนหลวง จำนวน 100 วัน มีวันฝนตกจากการปฏิบัติการฝนหลวงคิดเป็นร้อยละ 93.2 ขึ้นปฏิบัติงานจำนวน 2,225 เที่ยวบิน (3,046:55 ชั่วโมงบิน) ปริมาณการใช้สารฝนหลวง 2,046.05 ตัน พลุซิลเวอร์ไอโอไดด์ จำนวน 297 นัด จังหวัดที่มีรายงานฝนตกรวม 69 จังหวัด และทำให้มีปริมาณน้ำไหลเข้าอ่างสะสมรวม 227.874 ล้าน ลบ.ม.

ภาค - ศูนย์/หน่วยปฏิบัติการฯ	ชั้นบิน (วัน)	ฝนตก (วัน)	จำนวน เที่ยวบิน (เที่ยว)	จำนวน ชั่วโมงบิน (ชั่วโมง)	ปริมาณ สารฝนหลวง (ตัน/นัต)	จังหวัดที่มีรายงานฝนตก (ทั้งการสังเกตด้วยสายตา/การตรวจวัด ด้วยเรดาร์ และเครื่องวัดน้ำฝนอัตโนมัติ)	ปริมาณน้ำไหลลง อ่างเก็บน้ำสะสม (ล้าน ลบ.ม.)
เหนือ	77	61	417	690:35	378.10/297	15 จังหวัด	
- เชียงใหม่ (เปิดหน่วยฯ 1 มี.ค. 59 เป็นต้นไป)	67	47	207	340:45	193.5	บริเวณที่มีฝนตก ได้แก่ กำแพงเพชร เชียงราย เชียงใหม่ ตาก น่าน พะเยาแพร่ แม่ฮ่องสอน ลำปาง ลำพูน สุโขทัย (รวม 11 จังหวัด)	ภูมิพล 7.48 สิริกิติ์ 6.61 แม่จัด 5.81 แม่กวัง 0.13
- พิษณุโลก (เปิดหน่วยฯ 1 มี.ค. - 31 พ.ค. 59)	50	43	189	320:45	163.6/297	บริเวณที่มีฝนตก ได้แก่ กำแพงเพชร ตาก น่าน พิจิตร พิษณุโลก เพชรบูรณ์ ลำปาง ลำพูน สุโขทัย อุดรดิตถ์(รวม 10 จังหวัด)	กวิมล 0.09 ควนน้อยบำรุงแดน 1.83
- ตาก (เปิดหน่วยฯ 1 มิ.ย. 59 เป็นต้นไป)	9	9	21	29:05	21.0	บริเวณที่มีฝนตก ได้แก่ เชียงใหม่ ตาก ลำปาง ลำพูน (รวม 4 จังหวัด)	
กลาง	70	64	506	621:35	409.70	11 จังหวัด	
- นครสวรรค์ (เปิดหน่วยฯ 15 ก.พ. - 30 เม.ย. 59)	24	24	79	113:00	69.4	บริเวณที่มีฝนตก ได้แก่ กาญจนบุรี ชัยนาท นครสวรรค์ ลพบุรี สระบุรี สุพรรณบุรี อุทัยธานี เพชรบูรณ์ (ตอนล่าง) พิจิตร (รวม 9 จังหวัด)	ป่าสักชลสิทธิ์ 28.76 ทับเสลา 2.42 กระเสียว 7.28 ศรีนครินทร์ 71.73
- กาญจนบุรี (เปิดหน่วยฯ 15 ก.พ. 59 เป็นต้นไป)	64	62	324	366:00	237.3	บริเวณที่มีฝนตก ได้แก่ กาญจนบุรี ชัยนาท นครปฐม นครสวรรค์ พระนครศรีอยุธยา สิงห์บุรี สุพรรณบุรี อ่างทอง อุทัยธานี (รวม 9 จังหวัด)	วชิราลงกรณ์ 18.97



ภาค - ศูนย์/หน่วยปฏิบัติการ	ขึ้นบิน (วัน)	ฝนตก (วัน)	จำนวน เที่ยวบิน (เที่ยว)	จำนวน ชั่วโมงบิน (ชั่วโมง)	ปริมาณ สารฝนหลวง (ตัน/นัด)	จังหวัดที่มีรายงานฝนตก (ทั้งการสังเกตด้วยสายตา/การตรวจวัด ด้วยเรดาร์ และเครื่องวัดน้ำฝนอัตโนมัติ)	ปริมาณน้ำไหลลง อ่างเก็บน้ำสะสม (ล้าน ลบ.ม.)
- ลพบุรี (เปิดหน่วยฯ 1 พ.ค. 59 เป็นต้นไป)	29	29	103	142:35	103.0	บริเวณที่มีฝนตก ได้แก่ ชัยนาท นครสวรรค์ พระนครศรีอยุธยา ลพบุรี สระบุรี สิงห์บุรี สุพรรณบุรี อ่างทอง อุทัยธานี เพชรบูรณ์(ตอนล่าง) พิจิตร (รวม 11 จังหวัด)	
ตะวันออกเฉียงเหนือ	79	72	413	607:20	487.00	19 จังหวัด	
- นครราชสีมา (เปิดหน่วยฯ 1 มี.ค. 59 เป็นต้นไป)	62	57	116	173:10	194.6	บริเวณที่มีฝนตก ได้แก่ ขอนแก่น ชัยภูมิ นครราชสีมา บุรีรัมย์ สุรินทร์ (รวม 5 จังหวัด)	ห้วยหลวง 0.24 น้ำอูน 0.17 น้ำพุง 0.06
- อุดรธานี (เปิดหน่วยฯ 15 มี.ค. - 31 พ.ค. 59 )	46	41	144	185:00	139.9	บริเวณที่มีฝนตก ได้แก่ กาฬสินธุ์ ขอนแก่น ชัยภูมิ นครพนม บึง กาฬ มหาสารคาม มุกดาหาร ร้อยเอ็ด เลย สกลนคร หนองคาย หนองบัวลำภู อุดรธานี (รวม 13 จังหวัด)	จุฬารัตน์ 0.54 อุบลรัตน์ 35.73 ลำปาง 1.81 ลำตะคอง 2.55 ลำพระเพลิง 0.80
- ขอนแก่น (เปิดหน่วยฯ 12 เม.ย. 59 เป็นต้นไป)	46	45	137	224:20	136.5	บริเวณที่มีฝนตก ได้แก่ กาฬสินธุ์ ขอนแก่น ชัยภูมิ นครราชสีมา บุรีรัมย์ มหาสารคาม มุกดาหาร ร้อยเอ็ด เลย หนองบัวลำภู อุดรธานี (รวม 11 จังหวัด)	ลำมูลบน 0.7 ลำแจะ 0.36 ลำน้ำร่อง 0.04
-อุบลราชธานี (เปิดหน่วยฯ 1 มี.ย. 59 เป็นต้นไป)	6	6	16	24:50	16.0	บริเวณที่มีฝนตก ได้แก่ ยโสธร ศรีสะเกษ สุรินทร์ อุบลราชธานี (รวม 4 จังหวัด)	
ตะวันออก	69	66	445	561:35	312.40	8 จังหวัด	
- จันทบุรี (เปิดหน่วยฯ 1 มี.ค. 59 เป็นต้นไป)	69	66	445	561:35	312.4	บริเวณที่มีฝนตก ได้แก่ จันทบุรี ฉะเชิงเทรา ชลบุรี ตราด นครนายก ปราจีนบุรี ระยอง สระแก้ว (รวม 8 จังหวัด)	หนองปลาไหล 0.46 ประแสร์ 2.06 ดอกทราย 0.312 คลองพระพุทธร 3.502
ใต้	79	76	444	565:50	458.85	16 จังหวัด	
- หัวหิน (เปิดหน่วยฯ 1 มี.ค. - 31 พ.ค. 59)	51	50	299	375:50	208.9	บริเวณที่มีฝนตก ได้แก่ ประจวบคีรีขันธ์ เพชรบุรี ราชบุรี (รวม 3 จังหวัด)	แก่งกระจาน 24.06 ปราณบุรี 2.09 รัชชประภา 1.28
- สุราษฎร์ธานี (เปิดหน่วยฯ 15 มี.ค. 59 เป็นต้นไป)	48	41	76	93:15	150.95	บริเวณที่มีฝนตก ได้แก่ กระบี่ ชุมพร ตรัง นครศรีธรรมราช พังงา ระนอง สงขลา สุราษฎร์ธานี (รวม 8 จังหวัด)	
- สงขลา (เปิดหน่วยฯ 20 เม.ย. 59 เป็นต้นไป)	28	28	39	57:25	78.00	บริเวณที่มีฝนตก ได้แก่ ตรัง นราธิวาส ปัตตานี พัทลุง ยะลา สงขลา สตูล (รวม 7 จังหวัด)	
-ชุมพร (เปิดหน่วยฯ 1 มี.ย. 59 เป็นต้นไป)	8	7	30	39:20	21.00	บริเวณที่มีฝนตก ได้แก่ ชุมพร ประจวบคีรีขันธ์ (รวม 2 จังหวัด)	

กลุ่มวิชาการปฏิบัติการฝนหลวง กองปฏิบัติการฝนหลวง กรมฝนหลวงและการบินเกษตร